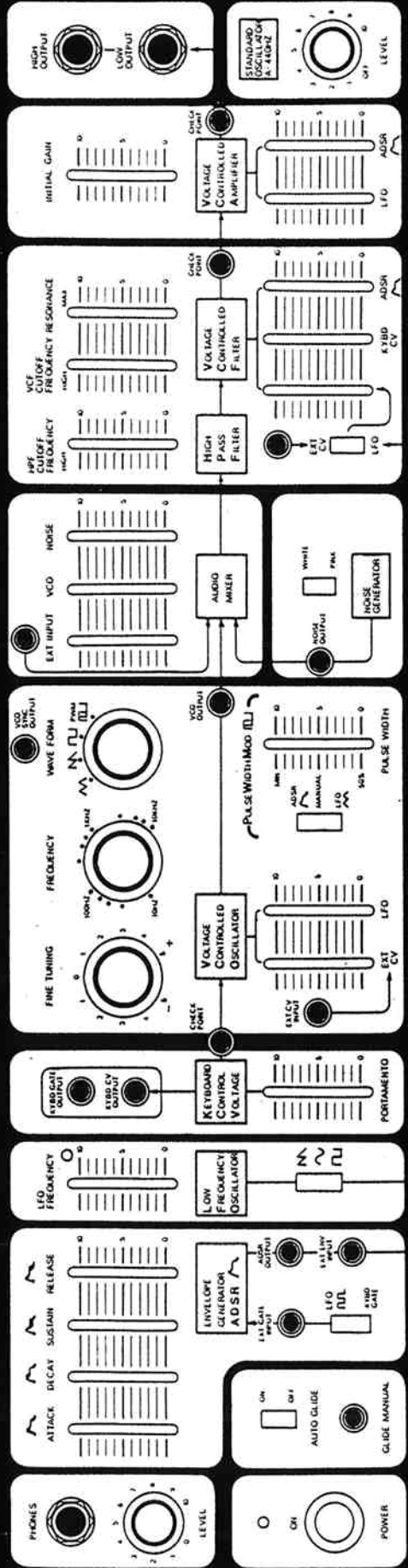


# PATCHBOOK



Using the diagrams.....

The settings of the controls to arrive at some sound is called a patch.

The knobs shown in red should be placed as shown.

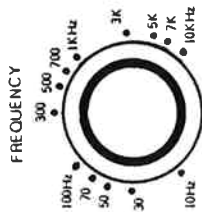
Knobs not marked have no effect, but it's good idea to keep them at "0"

Knobs shown in blue should be placed as shown, then adjusted as you like.

The gray lines show patch cord connections.

The numbers following "English Manual" (next to the patch number/name block) refer to paragraph numbers in the MODEL 101 SYNTHESIZER INSTRUCTION MANUAL.

The drawing below shows the missing frequency indications for the VCO FREQUENCY control.



(K=1,000)

The progression of numbers is the same as used on most VU meters.

The frequency indications show the approximate frequency produced when middle A on the keyboard is pressed.

Accurate tuning is discussed in Section 10 (pp. 52-55) of the MODEL 101 SYNTHESIZER INSTRUCTION MANUAL.

Keep the following points in mind.....

It is impossible to make the diagrams accurate. A small movement of a control often produces a large change in sound.

Characteristics of electronic parts used are slightly different in each synthesizer manufactured.

Characteristics of parts will change from day to day in relation to temperature, humidity, and other environmental conditions, so the exact settings for each patch will change slightly with the weather.

And last, but not least, what we consider a good trumpet sound, for example, may not sound quite right to you. Instruments will sound different to different ears and when played under different conditions.

From this you can see that with some sounds you may have to play around a little with the controls to get exactly what you want.

●この「パッチ・ブック」は、システム1000の基本ユニット101を使ってつくることのできる音のいくつかの例を示したものです。

●この「パッチ・ブック」に出ているパッチの各コントロールは、次のように色分けされています。

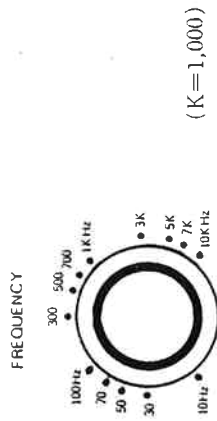
(赤で示されたコントロール：表示された位置に固定します。

青で示されたコントロール：目的に応じて変化をつけるもの、あるいは、目安となる位置が示されているものです。いったん、示された位置にして、その後で自由に調節してください。

表示の無いコントロール：直接、つくる音に関係のないコントロールです。位置はどこにあってもさしつかえありませんが、混乱を防ぐため、パッチ①の基本パッチで示されている位置にするのが無難です。

●グレーで示された線：パッチ・コードで接続するものを示したものです。各パッチの上に示された番号(例：1-5-44)は、基本ユニット101の「オーナーズ・マニュアル」で説明されている部分を表示したものです。

●基本ユニット101のパネル面のVCOフリケンシー・コントロールには、各日盛りの周波数で表示されていないものがありますが、これらを示すと次のようになります。



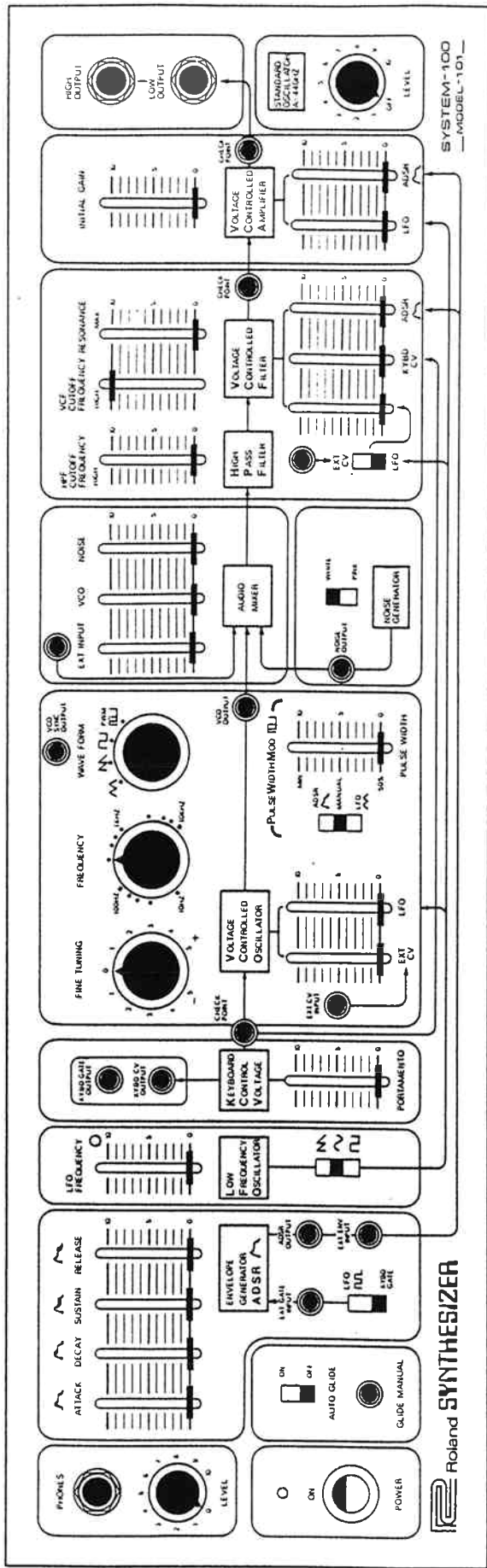
(K=1,000)

これらの周波数は、鍵盤中央「A」のキーを押した時のものです。

●この「パッチ・ブック」に示された各パッチは、接続するアンプ、スピーカーによって音色が多少変化します。その場合は、アンプ部のトーン・コントロールに変化を与えるか、基本ユニット101の各コントロールに変化をつけるなどして調節してください。

●この「パッチ・ブック」に示された各パッチは、改めて違った音をつくる場合の参考にもなります。大いに活用ください。





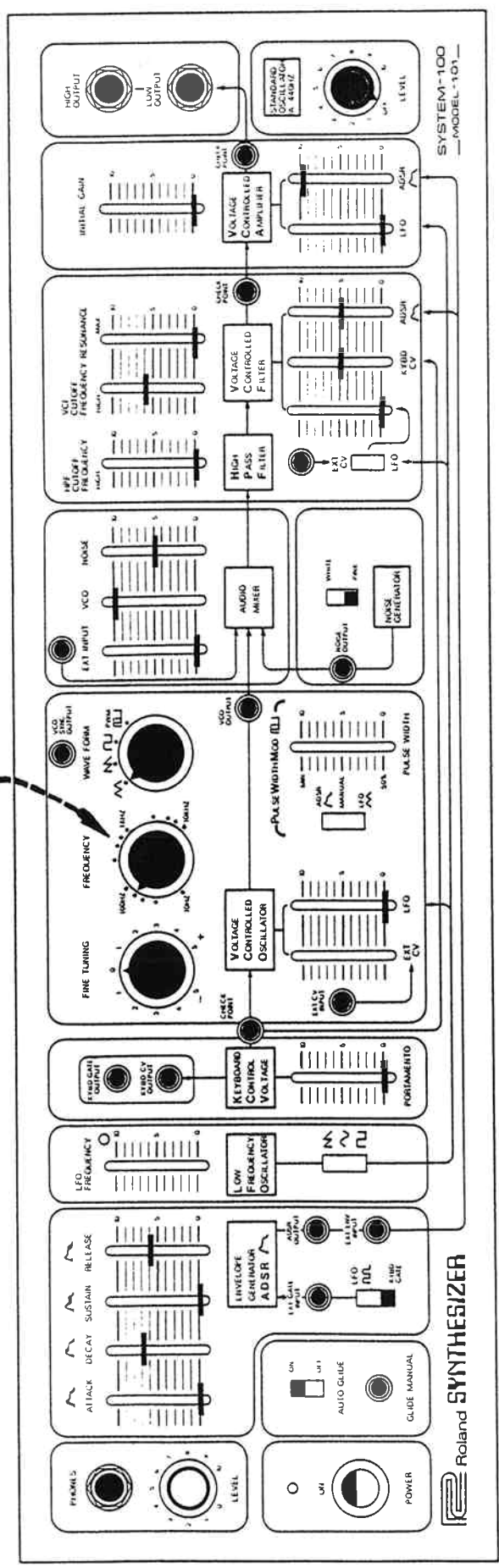
This Basic patch produces no sound.

If you become confused or have trouble obtaining sound from some of the patch diagrams, it sometimes helps to start all over from the beginning by setting this Basic patch.

（この「基本パッチ」は、音づくりの準備が整った状態を示しています。改めて音をつくる場合や、操作が混乱した場合には、このパッチに示すように各コントロールをいったん戻すと便利です。



Set at about 70Hz  
(70Hzぐらいにセットします)

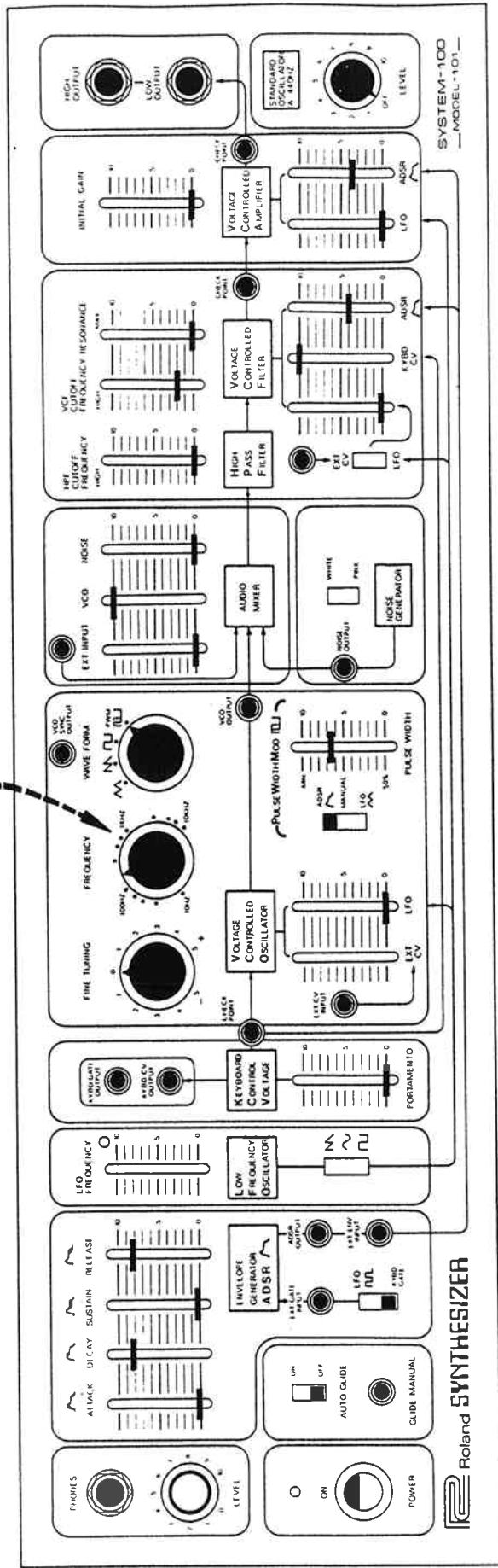


Use low keys for Bass Drum sound  
 Use high keys for Tom Tom sound  
 (This patch will produce timpani-like sounds with some speaker systems).  
 (低いキーを叩くとバス・ドラム、高いキーを叩くとタムタムの音が出ます。  
 また、接続するスピーカーによっては、ティンパニーのような音を得ることができます。)

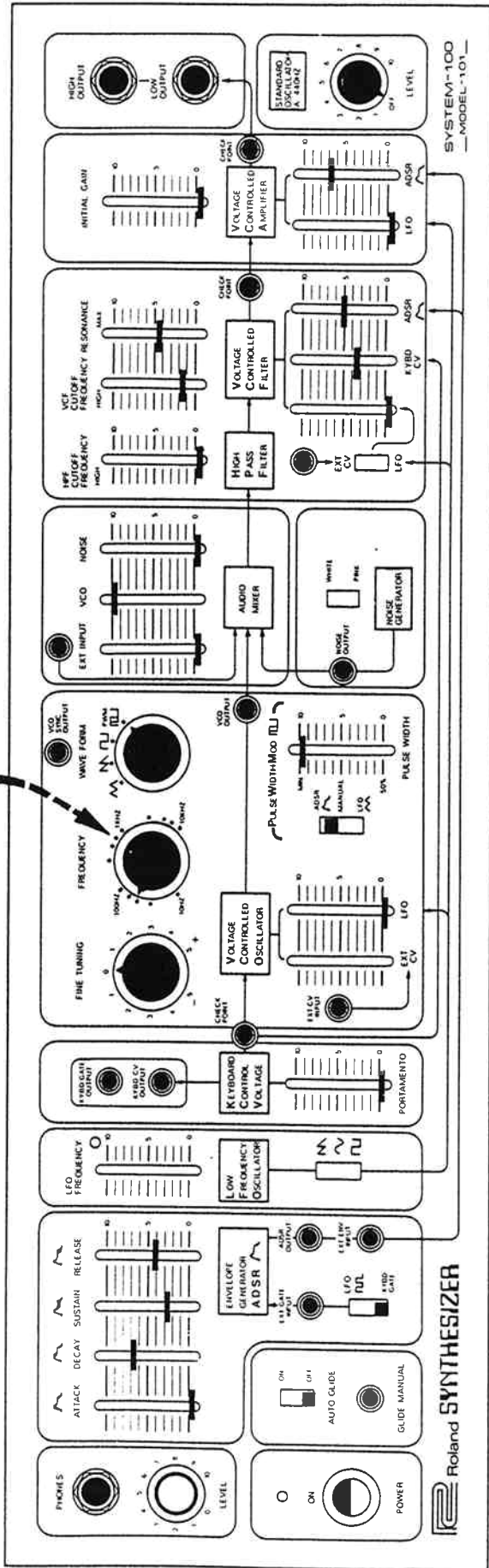
# PATCHES 3

## BASS GUITAR II

Set at 110Hz  
(110Hzにセットします)

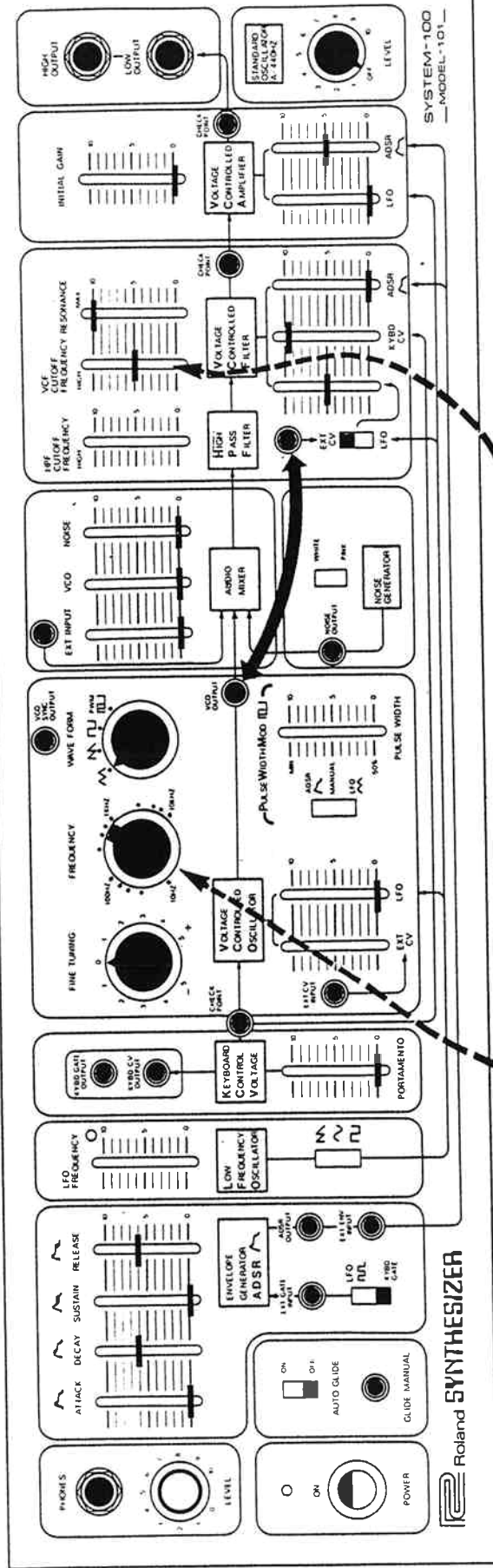


Sa1 at 55Hz  
(55Hzにセットします)



# PATCHES BELL

English Manual : 1-7-3  
和文オーナーサーズ・マニュアル : 1-7-4



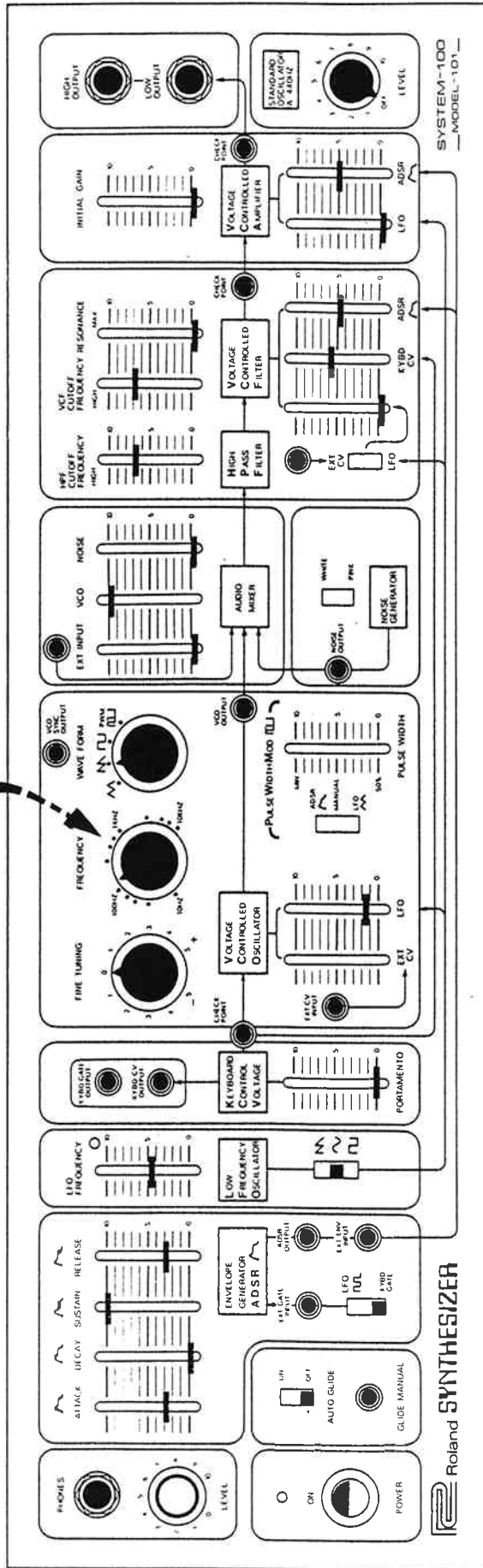
Adjust both these controls to obtain different kinds of bell sounds.  
(Interesting effects can be obtained with very low settings of the VCO FREQUENCY control).

(VCOフリケンシーとVCFカットオフ・フリケンシーの両方の位置によって異ったベルの音をつくること  
ができます。  
また、VCOフリケンシーを極めて低くセットした場合には、特殊な効果を出すことができます。)

# PATCH 6

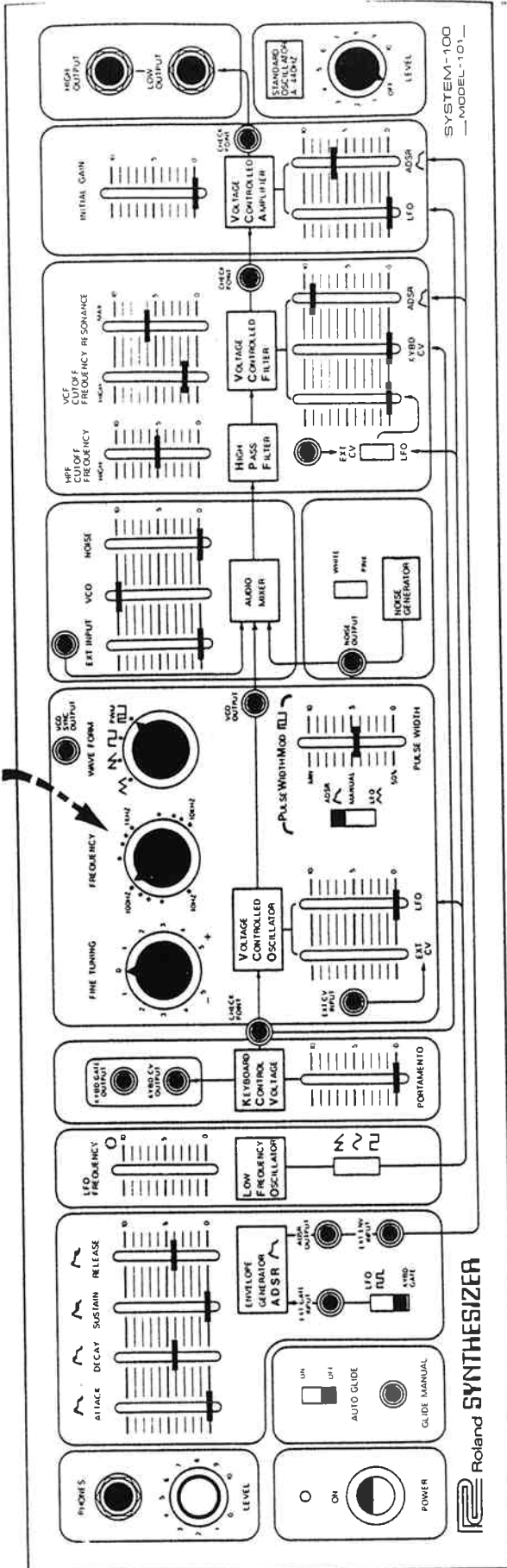
GENIUS POWERED

Set at 220Hz  
(220Hzにセットします)





Set at 110Hz  
(110Hzにセットします)

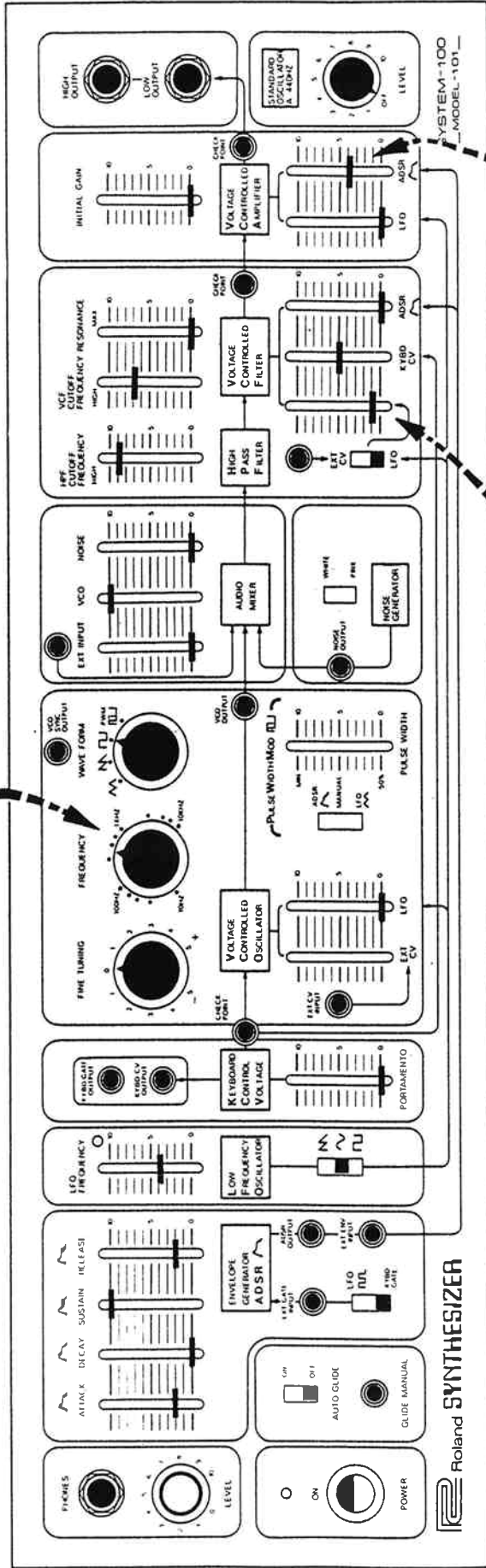


Roland SYNTHESIZER

SYSTEM-100  
MODEL-101

English Manual : 1-3-10 fig 1-25  
 1-3-24  
 1-10-9  
 和文オーナーズ・マニュアル : 1-3-13  
 1-10-7

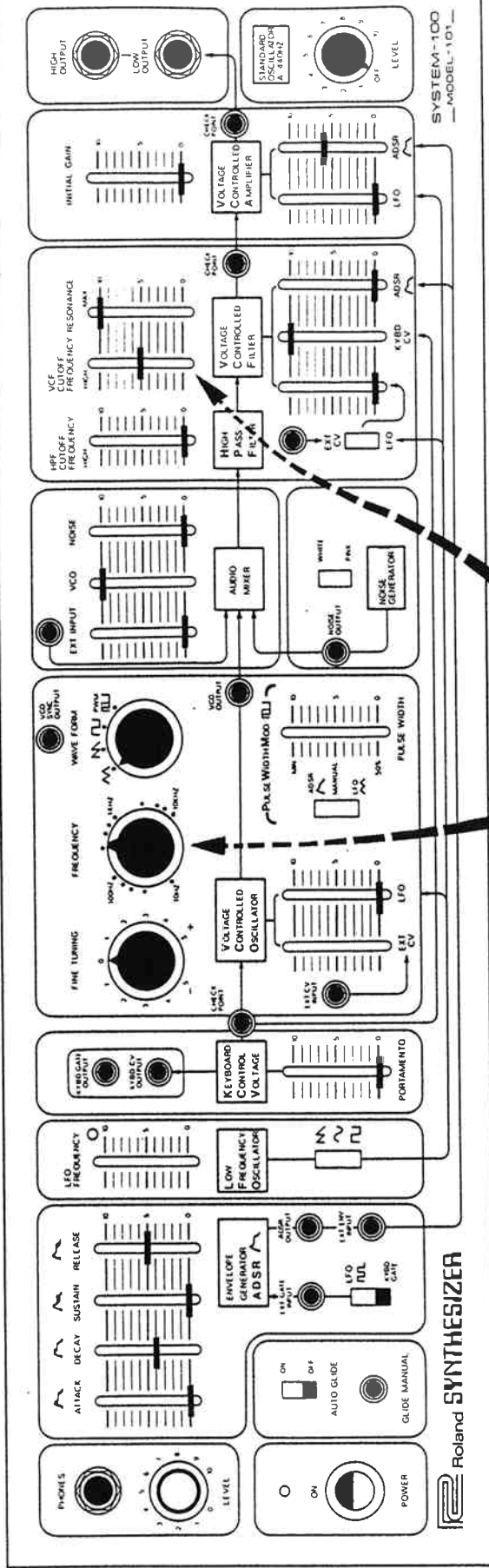
Set at 440Hz  
 (440Hzにセットします)



Put this slider at "0" when trying the RESONANCE test in 1-3-26.

Acts as output volume control

(音域に応じて位置を変えてください。)

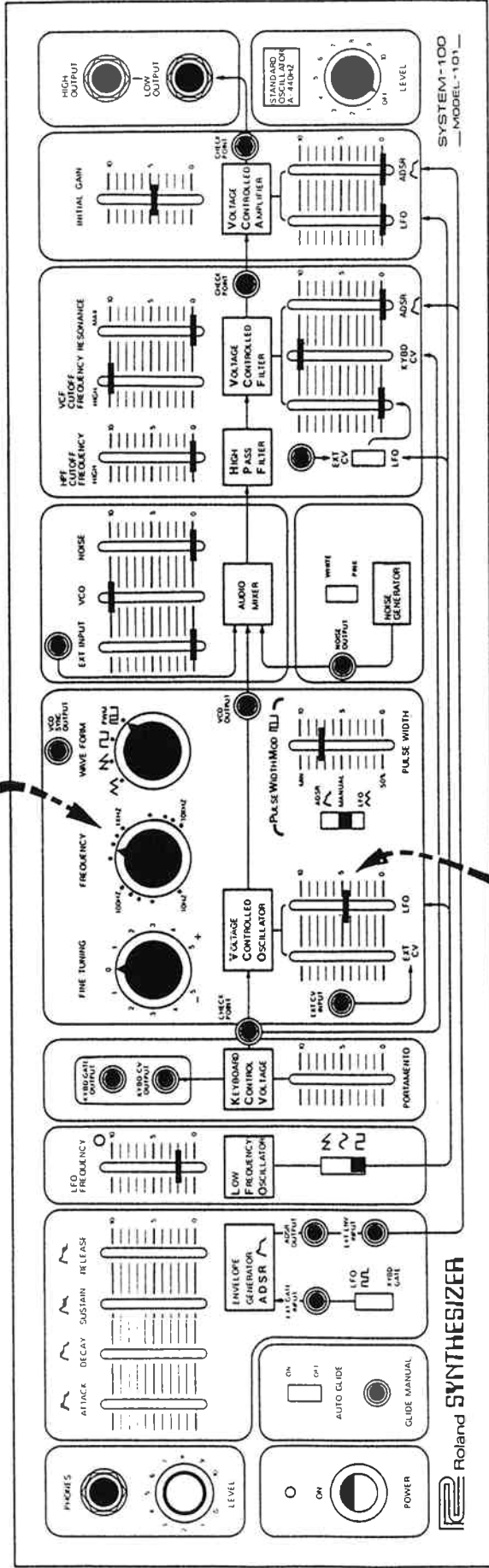


Adjust both these controls to get cow bell sound.  
 (Try starting with the VCO FREQUENCY at about its center point, as shown).

(VCOフリケンシーとVCFカットオフ・フリケンシーの位置で音程が変わります。)



Set at 440Hz  
(440Hzにセットします)



Tune to a major third.

Also see variations in fig. 1-61.

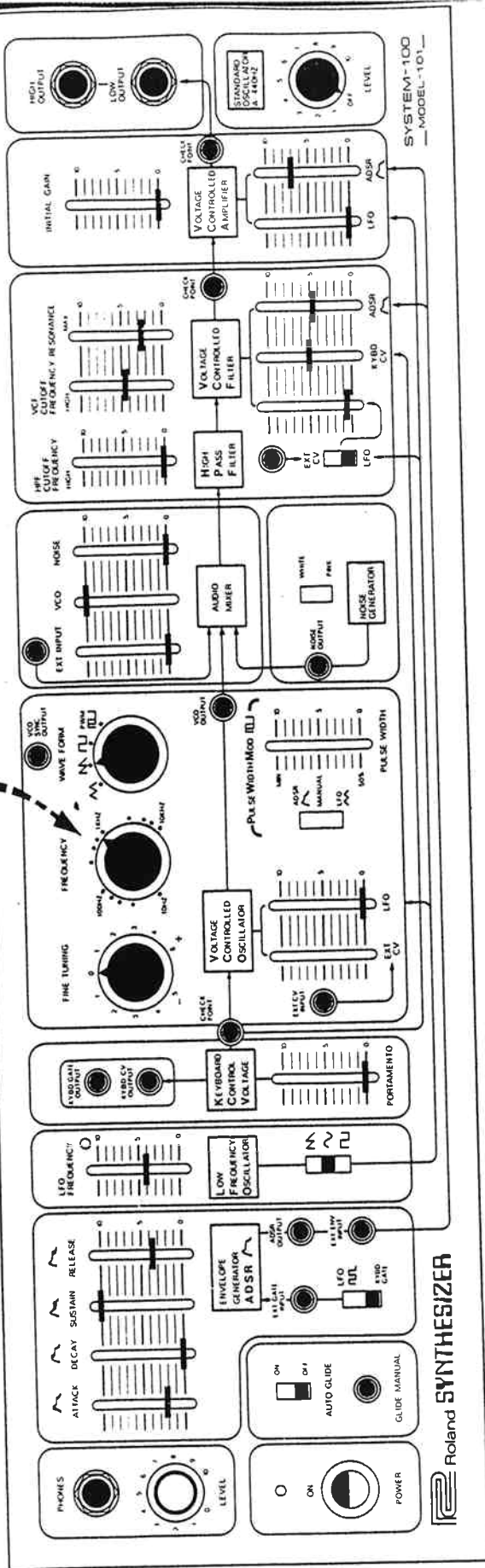
( 音程の上下を適度に調節します。  
( また、図1-61に従って、効果を変化させてください。 )

Tap the middle A on the keyboard once to establish the middle A control voltage to the VCO.

( 鍵盤中央「A」のキーを叩いて下さい。 )



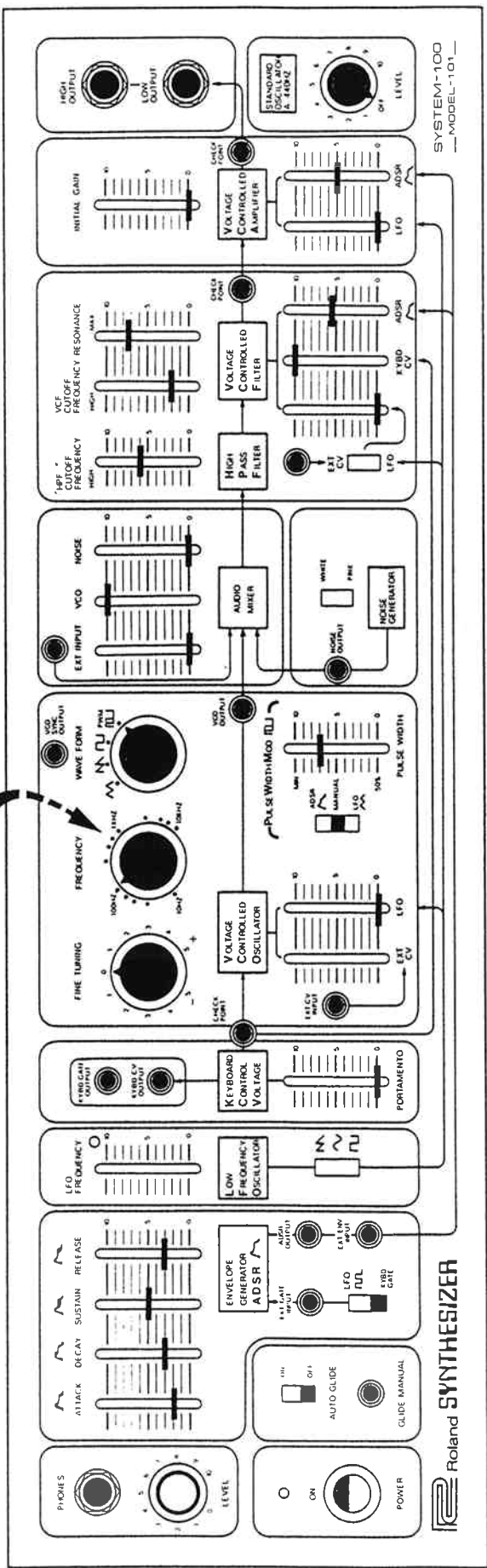
Set at 440Hz or 880Hz  
(440Hzもしくは880Hzにセットします)



Roland SYNTHESIZER

SYSTEM-100  
MODEL-101

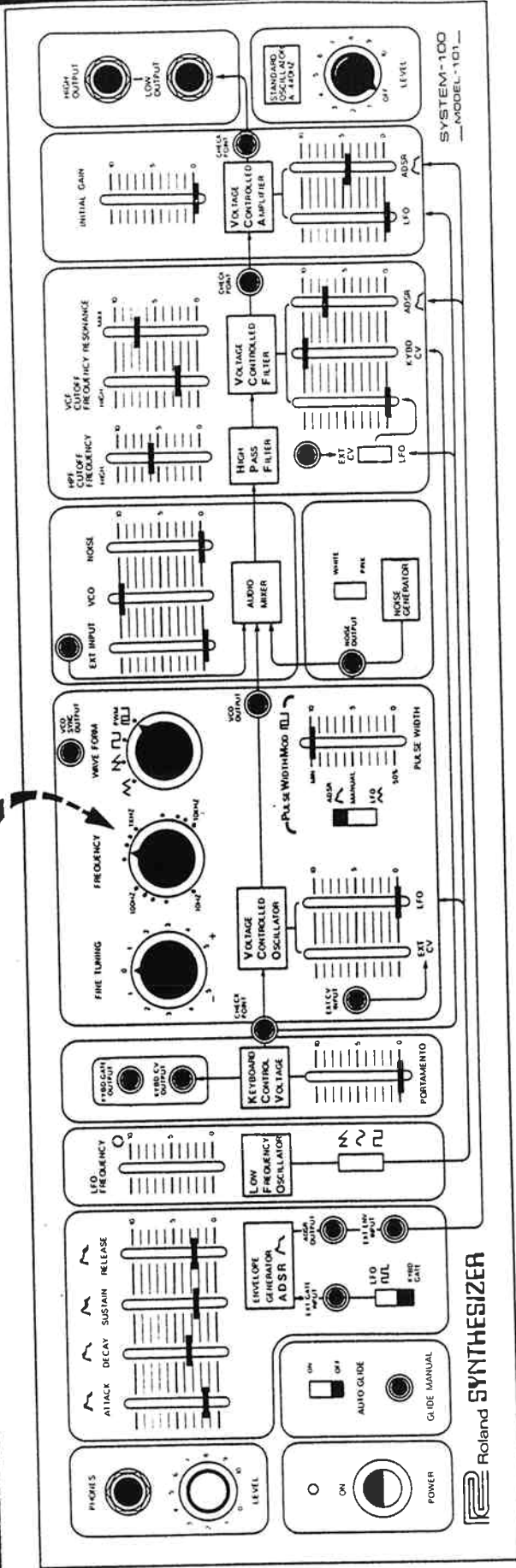
Set at 110Hz  
 (110Hzにセットします)



Also see variations in fig. 1-58  
 (図1-58もあわせて参照してください。)

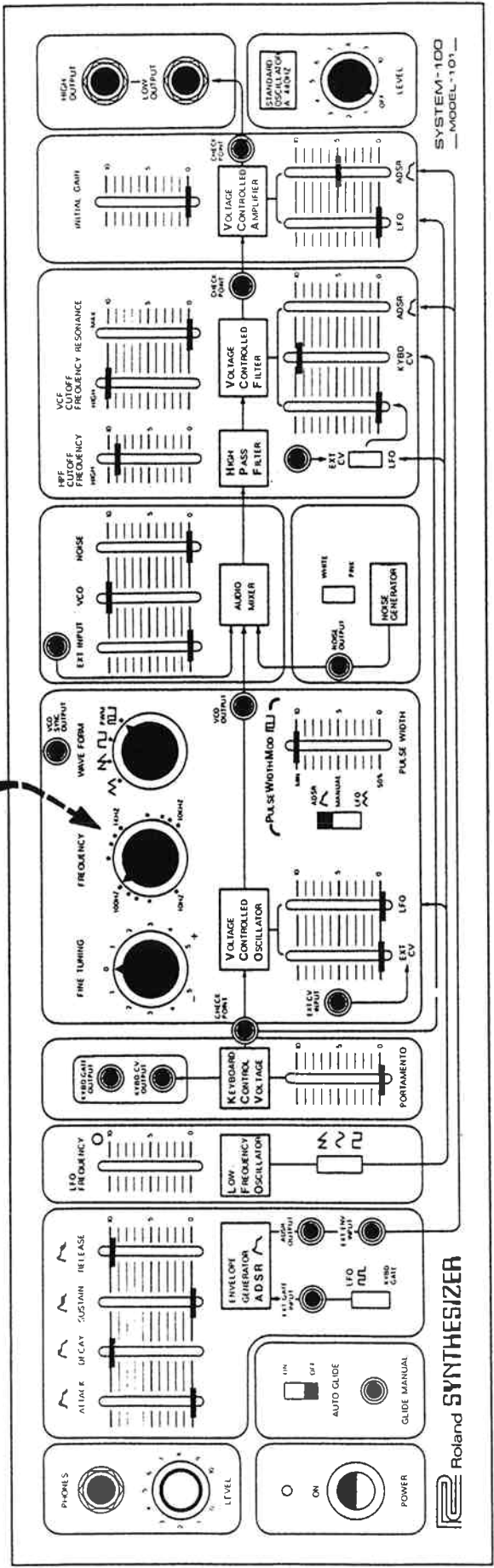
**PAIGHT'S**  
**FUNNY CAT**

Set at 440Hz  
 (440Hzにセットします)

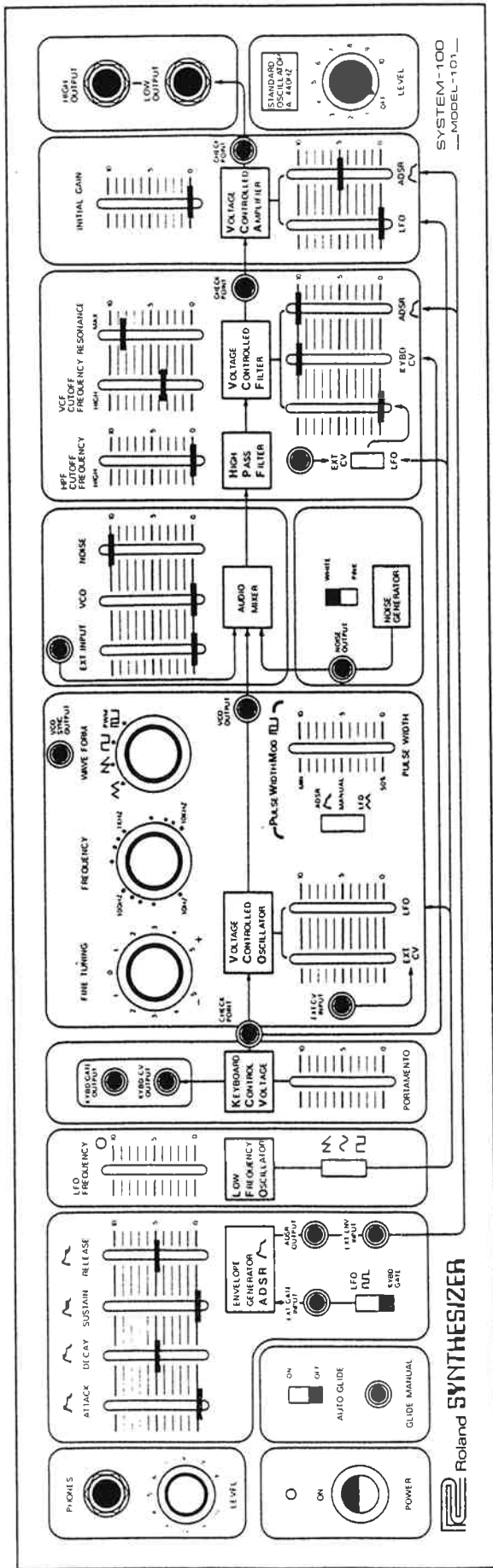


Roland **SYNTHESIZER**

Set at 110Hz  
 (110Hzにセットします)







Try tapping different keys to get the effect of different guns shooting.  
 (叩くキーによって、異なる銃声を得ることができます。)

For a machine gun effect, try this:  
 (LFOをゲート信号にしてマシン・ガンの感じを出す  
 ことができます。)

